

BILAN 2019-2020

LEUR RÉUSSITE,
NOTRE PASSION!

Centre d'éducation
des adultes
du Goéland



Mot de la direction

L'année scolaire 2019-2020 a amené son lot de défis et de rebondissements. La révocation des actes d'établissement des deux centres FGA et la fermeture possible de la MÉA étaient déjà deux très gros dossiers à gérer. On ajoute à cela la pandémie mondiale et nous avons une année hors du commun qui restera à jamais gravée dans nos mémoires. Je tiens à remercier du fond du cœur tous les membres du personnel pour leur implication et leur résilience. Ils n'ont pas hésité à donner leur point de vue pour faire avancer les choses. Merci aux membres du conseil d'établissement pour leur soutien tout au long de cette année difficile.

Ensemble, nous y arriverons!

Dominique Lafleur, directrice

Centre d'éducation des adultes du Goéland (CEAG)

397, rue Conrad-Pelletier
La Prairie (Québec) J5R 4V1

Téléphone : 514 380-8899, poste 4901

Télécopieur : 514-380-2039

Site Web : ceag.csdgs.qc.ca

Courriel : ceag@csdgs.qc.ca

Centre de services
scolaire des
Grandes-Seigneuries

Québec

Section représentants des élèves

Myriam Fauvelle

Annie Lévesque

Section enseignants

France Lévesque

Erminia Merlo

Section personnel professionnel non enseignant

Frédéric Larouche

Section soutien

Louise Bergeron

Section représentants des groupes sociocommunautaires

Daniel Chiasson

Dates des rencontres du conseil

30 septembre 2019

11 novembre 2019

27 janvier 2020

16 mars 2020

22 avril 2020 (séance extraordinaire)

25 mai 2020

Principaux sujets traités par le conseil

- *Optimisation de la FGA*
- *Plan d'action du projet éducatif*
- *Rapport annuel 2018-2019*
- *Révision budgétaire 2019-2020*
- *Budget annuel 2020-2021*
- *Règles de conduite et mesures de sécurité*
- *Programmation des services complémentaires*
- *Programme d'études locaux*
- *Calendrier des activités*
- *Choix des manuels scolaires*

L'année scolaire 2019-2020 a été une année particulière pour toutes et tous. En effet, la pandémie de la COVID-19 a eu un effet certain sur nos façons de faire comme équipe-école : en plus de veiller à la poursuite des apprentissages de nos élèves, à distance, nous avons dû concentrer nos efforts afin de respecter les réalités des familles, les soutenir dans le contexte et tout cela, en plus de répondre aux balises ministérielles et de la Santé publique afin de faire de notre école, un endroit sécuritaire tant pour les élèves que pour le personnel. À compter de la mi-mars 2020 jusqu'à la fin de l'année, cette situation a pris toute la place dans notre organisation et, ce faisant, a mis un frein quant à la poursuite de notre projet éducatif. Bien entendu, dès le retour en classe, celui-ci servira de trame de fond à toutes les actions pédagogiques qui seront mises de l'avant par notre équipe-école.

Étant donné cette situation, plutôt que de remettre un rapport annuel, nous vous proposons un bilan des activités de l'année. Nous reviendrons sur la reddition de notre projet éducatif, en bonne et due forme, lors du Rapport annuel 2020-2021.

Ce faisant, à l'exception des avancées quant à notre projet éducatif, ce bilan annuel présentera les éléments qui sont en conformité avec la *Loi sur l'instruction publique* ainsi que les éléments marquants de l'année 2019-2020.

Valeurs du projet éducatif

- *Persévérance*
- *Collaboration*
- *Engagement*

Programmes et projets offerts

Le CEAG est un centre d'éducation des adultes qui offre différents programmes pour la clientèle âgée de 16 ans et plus. Le centre dessert les villes suivantes : La Prairie, Saint-Rémi, Sainte-Catherine, Saint-Constant, Delson, Candiac, Saint-Philippe, Hemmingford, Napierville, Saint-Bernard-de-Lacolle, Saint-Édouard et Saint-Michel. Notre formation variée est offerte de jour, de soir et à distance. Nos programmes sont :

- *Enseignement en formation de base commune (FBC), alphabétisation à 2e secondaire*
- *Enseignement en formation de base diversifiée (FBD), 3e à 5e secondaire*
- *Formation à distance assistée (FADA) 1ère à 5e secondaire*
- *Francisation pour les niveaux 1 à 8 (Jour et soir)*
- *Formation en intégration socioprofessionnelle*

Particularités de l'établissement

En 2019-2020, **743 élèves** ont fréquenté le CEAG, incluant **288 élèves en formation à distance**. La clientèle était formée de **351 femmes** et **392 hommes**. À noter que 43% de la clientèle était âgée de 19 ans et moins.

En francisation, **99 adultes anglophones et immigrants** ont suivi des cours en français, dont **56 femmes** et **43 hommes**.

Une équipe composée de 22 enseignants ont accompagné nos élèves dans les différents programmes de formation.

Une nouvelle classe en insertion socioprofessionnelle a vu le jour cette année au pavillon Sainte-Catherine.

Trois conseillers en orientation ont soutenu et dirigé nos élèves dans leur projet personnel de formation académique et professionnelle.

Un éducateur spécialisé a accompagné les élèves tout au long de l'année.

Direction

Dominique Lafleur

Direction adjointe

Isabelle Girard et Josée Allard

Nombre d'élèves

743 élèves

Voici les trois enjeux de notre projet éducatif qui découlent de l'analyse de nos forces et de nos vulnérabilités.

- **L'engagement des élèves dans leur objectif de formation**

Certains élèves débutent leur formation aux adultes sans avoir d'objectifs précis pour l'avenir. Nous devons les accompagner afin qu'ils puissent s'engager activement dans leur parcours scolaire en fonction de leurs goûts, de leur potentiel et de leurs intérêts. De plus, nous devons optimiser l'utilisation des outils numériques dans le but de développer le plein potentiel des élèves et de nous adapter à la réalité d'aujourd'hui.

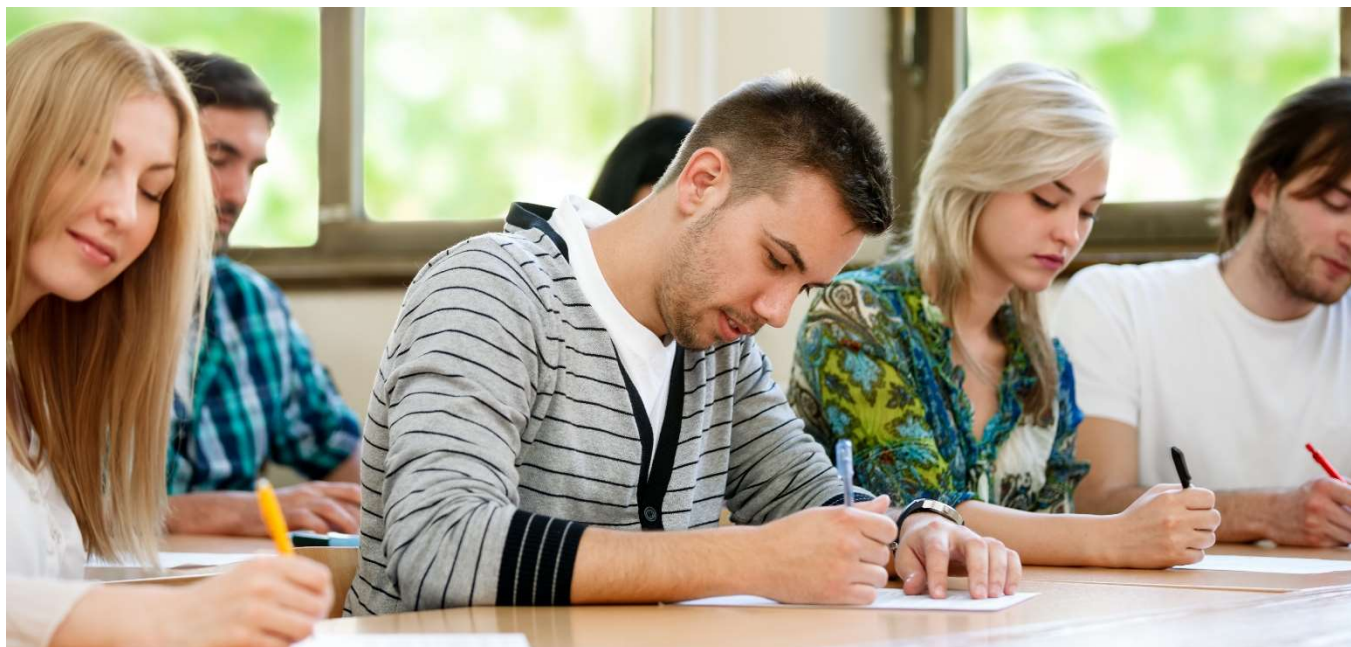
- **La réussite des élèves en difficulté**

Nous devons travailler en collaboration avec les différents intervenants afin de cerner rapidement les difficultés des élèves et ainsi optimiser notre offre de services. De plus, nous devons mettre l'accent sur le développement de la littératie afin de nous assurer une meilleure réussite dans l'ensemble du parcours scolaire des élèves.

- **La réussite des élèves allophones**

Depuis 2017, grâce à l'entente avec le MIFI (Ministère de l'Immigration, de la francisation et de l'intégration), la clientèle allophone en francisation a augmenté de plus de 30%. Nous devons donc nous assurer d'offrir un service de qualité répondant à cette clientèle qui ne cesse d'augmenter.

Comme mentionné en avant-propos, en raison du contexte particulier de l'année scolaire 2019-2020, relativement à la COVID-19, l'évaluation des objectifs de notre projet éducatif sera présentée lors du rapport annuel 2020-2021. Il sera alors question de l'analyse de l'évolution des résultats obtenus eu égard aux objectifs ciblés pour les deux années scolaires 2019-2020 et 2020-2021. Les indicateurs de chacun de ceux-ci seront mis en lumière, tout comme les résultats obtenus quant aux cibles.



55 ÉTABLISSEMENTS

38 écoles primaires

2 centres de formation
générale des adultes

1 école spécialisée à mandat régional

12 écoles secondaires

2 centres de formation
professionnelle

Plus de **27 000** élèves, jeunes et adultes

Près de **3 900** membres du personnel à temps plein et à temps partiel
(personnel de soutien, enseignants, professionnels et gestionnaires)

Pour en savoir plus sur la CSDGS :

www.csdgs.qc.ca | www.facebook.com/csdgs.qc.ca | <https://twitter.com/CSDGS>